

BENCZE ZOLTÁN

JELENTÉS A HADTÖRTÉNELMI INTÉZET ÉS MÚZEUM UDVARÁN 1987 VÉGÉIG FOLYT ÁSATÁSOKRÓL

Ez a jelentés folytatása a Hadtörténelmi közlemények 1987/2.¹ és 4.² számában megjelent előző beszámolóimnak. Jelen munkámban szeretném ismertetni a legfrissebb eredményeket.*

Először visszatérnék a városfal déli oldalán talált nagyméretű gödör és közvetlen környéke leleteihez. Ez a gödör betöltése előtt valószínűleg vízlevezető nyílás lehetett.³ A cserépbográcsok döntő többsége ebből a gödörből került elő, néhány darab pedig a 87/1. számú kutatóárok nyugati metszetalából, a gödör magasságában. Ez utóbbi darabok nyílván a gödör betöltésekor szóródtak szét. A peremek alapján eddig 33 darab bogrács-töredék került elő. (Ezekből néhány darab előző munkámban is megjelent,⁴ valamint még: I. t. 1.⁵ és 2.,⁶ II. t. 1.,⁷ 2.⁸ és 3.,⁹ III. t. 1.¹⁰ és 2.¹¹) Három bográcsot teljesen ki lehet egészíteni.¹² Az előkerült cserépbogrács-töredékeket két csoportra lehet osztani. A döntő többség abba a csoportba sorolható, amelyre általában a szögletes kifúrt felfüggesztő nyílás és — ez a nagyobb töredékeknél figyelhető meg — az a jellemző, hogy azt a részt, ahol a bogrács oldala a fenék felé fordul, szögletesen hagyják meg (I. t. 1. és 2., II. t. 1.),¹³ nem gömbölyítik le. Ebbe a csoportba sorolhatók azok a cserépbogrács-töredékek is, amelyeket Zolnay L. talált a Várhegy déli részén.¹⁴ A csoport darabjait készítésükkor kavicssal, vagy kavicssal és homokkal soványítják. E csoport töredékei jórészt vörös színűek, de nyolc darab szürke, redukált égetési móddal készült (l. ezek közül II. t. 2. és 3. kép). A másik csoportról, amely hét darabból áll, az mondható el, hogy a fenék felé forduló bográcsoldal legömbölyített — ez két darabnál figyelhető meg, egyikből csaknem az összes darab előkerült¹⁵ — másrészt készítési módjuk szintén hasonlatos egymáshoz. E csoport darabjait homokkal soványítják. (Takács M. az anyag megtekintése után

* A 180—181. oldalon található térképvázlatokat Kuczoghy Zsuzsa készítette, a 187—195. oldalakon levő táblák Viczko Tamás munkái.

1 *Bencze, Z.*: Előzetes jelentés a Hadtörténelmi Intézet és Múzeum udvarán folyó ásataásról. *Hadtörténelmi Közlemények*, 1987/2. sz. 370—385. o. (A továbbiakban: HK)

2 *Bencze*: Újabb beszámoló a Hadtörténelmi Intézet és Múzeum udvarán folyó ásataásról. HK 1987/4., 791—809. o.

3 *Bencze*: i. m. HK 1987/4., 802. o.

4 Uo. 799—801. o.: a 800. oldal V. t. 1. képén látható töredék a jelenlegi cikk I. t. 1. képén látható bográcsnak a darabja.

5 *Takács, M.*: Die arpadenzeitlichen Tonkessel im Karpatenbecken, *Varia Archaeologica Hungarica*, Bp., 1986, a peremére vonatkozóan d/XII/11 ?/II/8? (A kis d betű azt jelenti, hogy a bogrács a fémüst formájú bográcsok közé sorolható, az első két szám a külső peremre, a második két szám a belső peremre vonatkozik.)

6 *Takács*: i. m. d/XII/66/XI/45.

7 *Takács*: i. m. d/XI/24/? , ez a darab a Csátalja-Vágotthegyen előkerült bográccsal állítható párhuzamba: *Takács*: i. m. Taf. 21/2.

8 *Takács*: i. m. d/II/13/V/40.

9 *Takács*: i. m. d/XII/32?/XI/5.

10 *Takács*: i. m. d/XII/67/X/8.

11 *Takács*: i. m. d/XII/103/XI/11.

12 *Bencze*: i. m. HK 1987/4., 799. o., IV. t., 801. o., VI. t. és a jelenlegi cikk I. t. 1. képe.

13 L. még *Bencze*: i. m. HK 1987/4., 799. o. IV. t.

14 Az öt darabból kettő az I. szemétdűorból, kettő a középkori csatorna északi oldalán, egy pedig a II. ciszternából került elő. Közli *Zolnay L.*: Bp. Rég. XXIV/4., Bp., 1977. 43. o., 46. t. 1—5. kép.

15 *Bencze*: i. m. HK 1987/4., 801. o., VI. t.

közölte velem szóban a két csoportra vonatkozó véleményét, amit ezúton is szeretnék megköszönni.) Takács 21 csoportba sorolta a Kárpát-medencében előkerült cserépbográcsokat.¹⁶ Ebben a felosztásban Budapestet, illetve Pestet egy műhely egy darabja, a Várhegy utcai képviseli.¹⁷ A Hadtörténelmi Intézet és Múzeum udvarán, valamint a Várhegy déli részén előkerült darabok alapján egy új műhellyel számolhatunk, amely valahol a környéken működött. Elképzelhető, hogy ez a műhely kétféleképp állított elő cserépbográcsokat, esetleg megkockáztatható az a feltételezés is, hogy két új műhely nyomaira bukkantunk. A biztos választ a kérdésre csak az előállítási hely előkerülése adhatná meg. Mivel a gödröt négy darab IV. Béla kori pénz keltezi¹⁸ a cserépbográcsok nagy valószínűséggel XIII. századiak. Viszont a gödör és a városfal között, a városfal építési szintjén egy XII. századi ezüstdénár került elő¹⁹ (VI. t. 4. kép), mely alatt nem sokkal egy tűzhely maradványait is megtaláltuk. Elképzelhető, hogy a városfal építésekor forgatták ki a pénzt. Figyelembe véve ezt a lehetőséget is, a cserépbográcsokat a XII—XIII. századra keltezem. (A Budapest Régiségei következő számába tervezett cikkemben az összes cserépbográcsot közölni fogom.) A cserépbográcsok a gödör kerámiaanyagának csak egy kis részét jelentik.

A kerámia egyik jelentős része fehér kerámia. Az anyagban korsók (I. pl. III. t., 3—4.), bögrék, fazék és bögre formájú (IV. t. 1. kép) tárolóedények, fazekak (I. pl. IV. t. 2. kép) és csészek fordulnak elő. A fehér kerámiaanyag nagyobb részét a fazekak teszik ki, ezeket főzésre használták, melynek következtében elsősorban külső oldaluk szürkére, sötétszürkére égett. Az edényeket körbefutó, bekarcolt vonaldíszekkel díszítették. Meg kell még említeni egy rózsaszín, bekarcolt vonaldíszes csésze töredékét és egy vörös kancsófül töredékét, melynek hátát ferde bevagdálások díszítik. Előkerült még egy sárگا, bekarcolt vonaldíszes fazék nagyobb töredéke is, melynek külső oldala szürkére égett.

A gödör kerámiaanyagának másik jelentős része osztrák fazekasáru. Ezek az edények szürke, redukált égetésű cserépből vannak. Ebben az anyagban fazekak (I. pl. V. t. 2., 3., 4. és VI. t. 3. kép), kancsók, ez utóbbiakra eddig néhány lapított hurka-fül utal, hátukon ferde bevagdálásokkal, valamint mécsesek (I. pl. VI. t. 1. és 2. kép) fordulnak elő. A fazekakra általában jellemző, hogy vállukon két lépcsős kiugrást alkalmaznak díszítésre (V. t. 2., 3. és 4. kép), egy másik példány permén két bevágás látható (VI. t. 3. kép). Ezen kívül előkerült még egy — véleményem szerint — vizeskorsó-fül és oldaltöredéke. (V. t., 1. kép.) A füllet ferde bevagdálások díszítik, a vállon egy lépcsős kiugrás látható. A BTM anyagában 73.79.5. leltári számon szerepel egy ilyen vizeskorsó, mely teljesen épen került napvilágra és a leltárkönyv szerint a XII—XIII. századra keltezhető. Ezt a darabot Zolnay L. találta 1973-ban, a palota északi előudvarának VII. gödrében.²⁰ A bécsi kerámia katalógus is a XII. századtól datálja az ilyen darabokat.²¹ Érdekes az osztrák fazekasáruk elég jelentős számú előfordulása.

A gödör környékén sikerült megfigyelni és megfogni elég nagy felületen a városfal építési szintjét. A szintadatokból kitűnik, de szabad szemmel is jól látható, hogy a habarcsszint erősen lejt délről északi irányba. A következő szintadatokat mértük: a gödörtől nyugatra, körülbelül a gödör észak-déli tengelyének közepén 165,15 m, ugyanennek a tengelynek északi végénél 164,98 m, a városfal mellett pedig 164,75 m. A gödör és a városfal között 164,95 m, közvetlenül a gödör északi oldala mellett, majd 164,79 m, a városfal mellett pedig 164,73 m. A nagy pillér észak-déli tengelyének közepétől keletre a városfal építési szintje 165,57 m, északabbra 164,91 m, majd

¹⁶ Takács: i. m. 96—97. o.

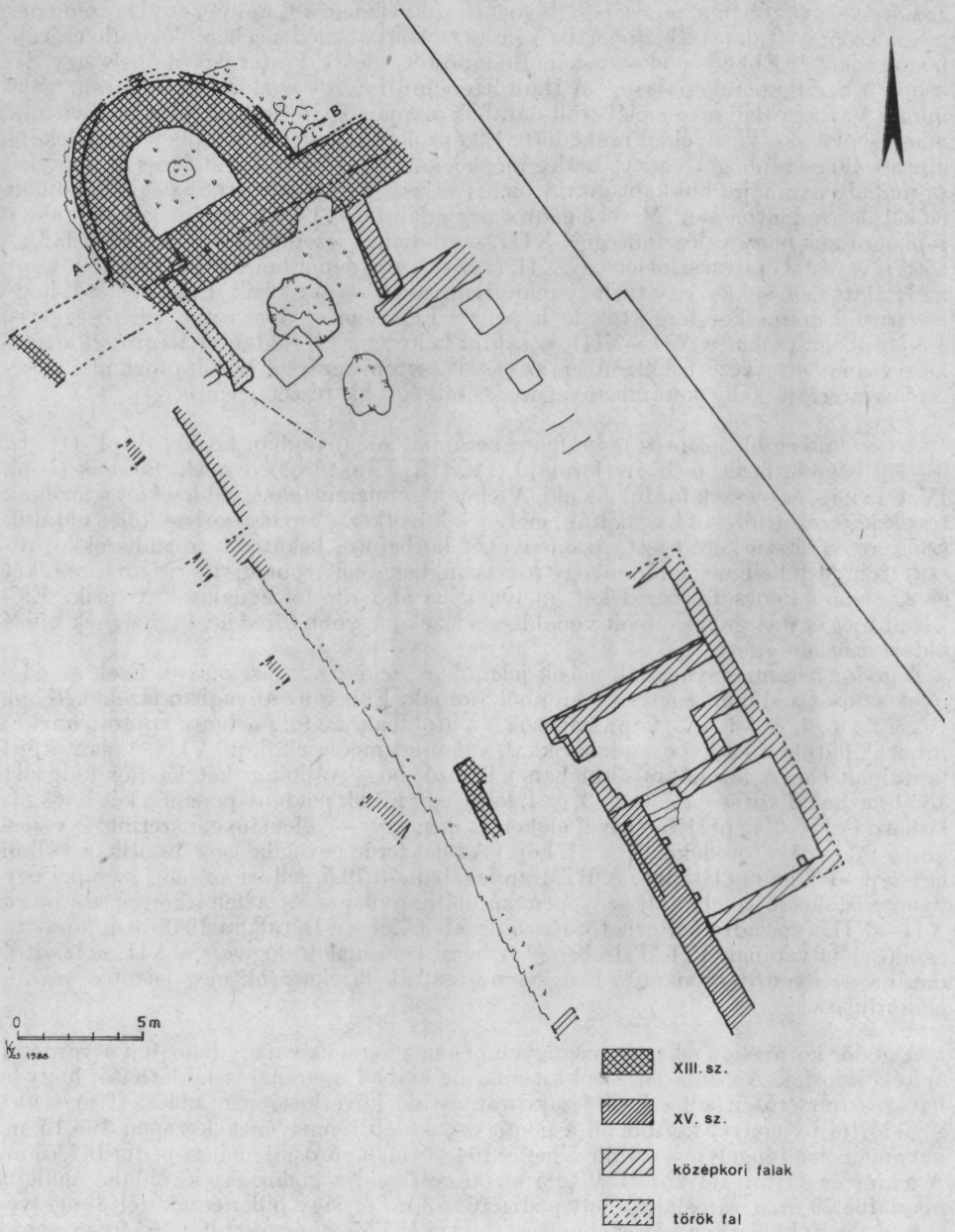
¹⁷ Iráné Melis K.: Régészeti kutatások az Árpád-kori Pest külvárosi területén (Budapest V., Belváros) *Bp. Rég.* XXVI, 1984. 63—64. és 81. o., 18. és 20. kép.

¹⁸ Huszár, L.: Münzkatalog Ungarns von 1000 bis heute. Bp., 1979. kat. sz. 320., 323., 328. és Unger, E.: Magyar Éremhatározó. 2. kiad. Bp., 1976. III. k. III. rész, kat. sz. 2.

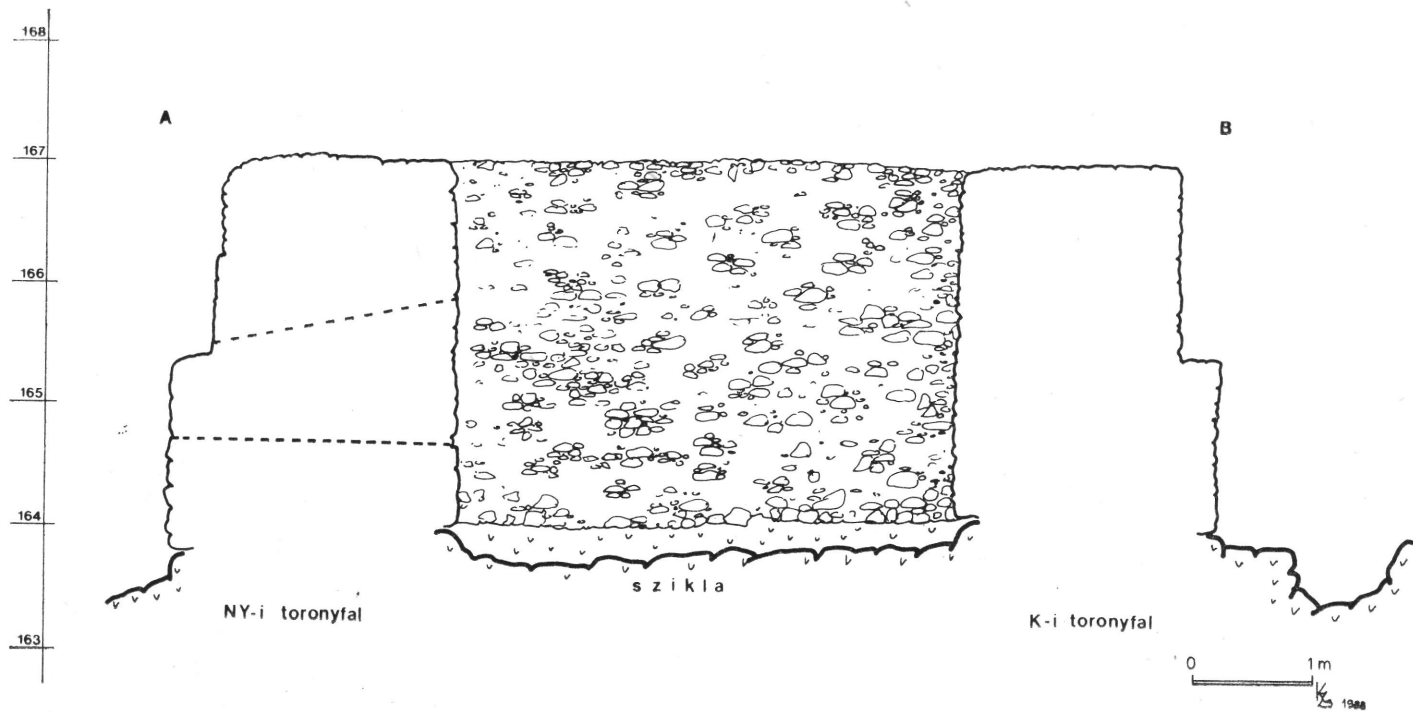
¹⁹ Réthy, L.: Corpus Nummorum Hungariae I. Bp., 1899. kat. sz. 78.; Unger: i. m. I. k. kat. sz. 38.; Huszár: i. m. kat. sz. 94.

²⁰ Zolnay: Az 1967—75. évi budavári ásatásokról s az itt talált gótikus szoborcsoportról. *Bp. Rég.* XXIV/3., Bp., 1977. 32. és *Bp. Rég.* XXIV/4., Bp., 1977. 47. o., 50. t. 1. kép.

²¹ Keramische Bodenfunde aus Wien. Mittelalter-Neuzeit. Wien, 1982. Museen der Stadt Wien. 34. o. 7. pont és 33. o. Taf. 4/1.



A helyszín alaprajza



A torony keresztmetszete (A—B metszet)

a városfal tövében 164,65 m, ugyanitt a fekete humuszon álló városfal alja 164,48 m. A városfal és a gödör között, ahol a XII. századi ezüstdenár is előkerült, a következőket lehetett megfigyelni az építési szinttel kapcsolatban. Van egy felső, laza habarcsréteg, mely alatt a habarcsot keményre letaposták, — ezen a letaposott részen került elő a XII. századi pénz is — ezután egy földdel kevert habarcsréteg következik, majd ismét egy tiszta habarcsszint. Ez alatt találtuk meg a tűzhelymaradványra utaló nyomokat. A városfal építési szintjének dél-északi lejtése az egykori talajviszonyokra utal.

A sziklafelszín a megfigyelések alapján csak kissé lejt délről északi irányba, nyilván a fekete humusz volt ilyen lejtős. A városfal építésekor ez a természetes lejtés jól is jött, így ezt a területet nem kellett kiásni. A városfal északi, külső oldala a sziklán áll, a belső oldala a fekete humuszon. Miután megépítették a városfalat ezt a dél-északi lejtést nyilván feltöltéssel megszüntették, kiegyenlítették a terep természetes eredeti lejtését. A 87/1. számú kutatóárok nyugati metszetalában, a városfal megmaradt falkoronájának szintje alatt mintegy fél méterrel meg lehetett figyelni egy vastagabb habarcsréteget. Itt a városfal koronája 166,22 m magasságban található, tehát a két habarcsréteg között mintegy 1 méter különbség figyelhető meg. Ez esetleg arra utalhat, hogy először a városfalat egy bizonyos magasságig felépítették, a terep lejtését kiegyenlítették és ezután folytatták a fal felhúzását. E magasabban fekvő habarcsréteg fölött már török kerámialeteket tartalmazó feltöltést találtunk. A nagy pillértől délre található török gödör déli oldalán a fekete humusz fölött futó habarcsréteg 166,17 m magasságban került elő, az ugyanitt talált kövezett útszint 166,35 m magasságú. Nem elképzelhetetlen, hogy ez az útszint egykorú a toronnyal meg a városfallal és az oda irányuló közlekedésre szolgált.

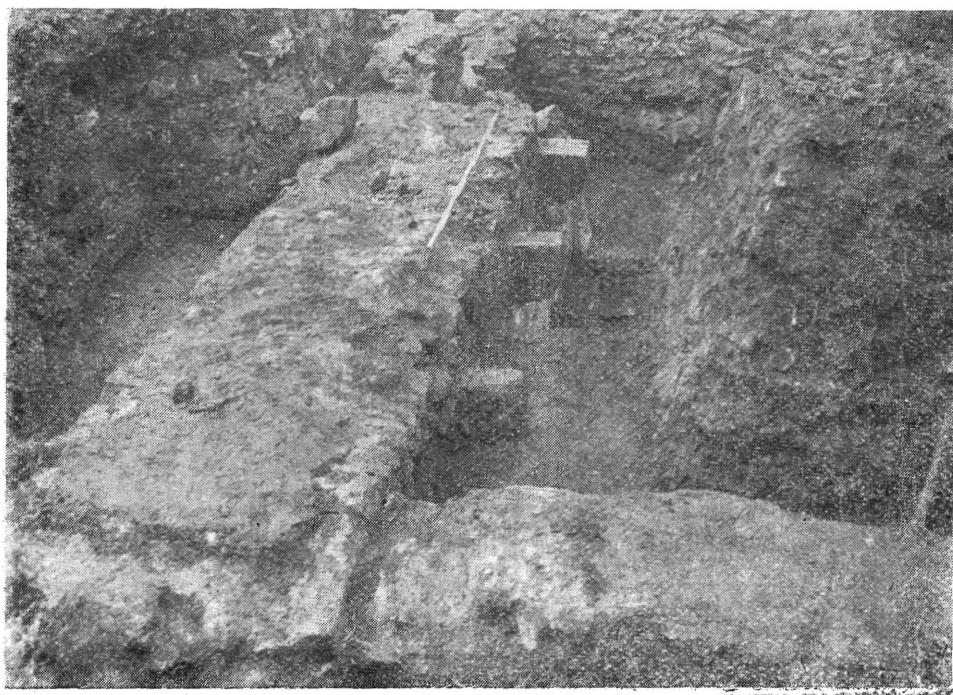
A továbbiakban az udvar déli oldalán található új falmaradványokat, leleteket, megfigyeléseket ismertetem. A konzolos faltól északra található, megközelítően K—Ny-i irányú fal — melynek nyugati végződése kváderköves kiképzésű — mindkét oldalán a szikláig jutottunk. A fal északi oldalán a zokli — 167,01 m — mellett a szikla 166,13 m, nyugatabbra mintegy három méterrel 166,12 m, majd kissé nyugatabbra 166,50 m, itt szabad szemmel is látható emelkedés figyelhető meg.

Ugyanitt a kövezett útszint 167,22 m és 167,32 m, tehát 0,70—0,80 méterrel található a szikla fölött. A fal déli oldalán mért szintadatok, szintén K—Ny-i irányban: a sziklafelszín 165,59 m, 165,92 m, 166,29 m magasságú. Itt is megfigyelhető tehát, hogy kelet felől kissé emelkedik nyugati irányba a szikla. Az e falon átfutó metszetal elbontása után egy rövid szakaszon sikerült meghatározni a fal teljes szélességét, amely 0,87 méter, ugyanitt a falkorona magassága 167,21 m. E kváderköves végződésű fal nyugati végétől nyugatra egy szelvényt alakítottunk ki, úgy, hogy az itt is meglévő útszintet elbontva a szikláig ástunk le. Itt a következőket lehetett megfigyelni. A kövezett szint — 167,31 m — fölött teljesen kevert feltöltés volt, ahonnan török leletek kerültek elő és Ferdinánd Károly ausztriai főherceg 1638-as verete. (VI. t. 5. kép). Az útszint alatt 166,88 m magasságban egy agyagos járósint került elő, a szikla 166,45 m magasságban található. A szikla fölötti fekete humuszba egy helyen egészen a szikláig futó gödört vágtak bele. A gödörből szürke, redukált égetésű osztrák méceses töredéke került elő. A fekete humusz fölött is húzódott egy szürkésárga agyagos járósint. Az útszint és az alatta található agyagos járósint közötti leletanyag arra utal, hogy az utat a XVI. században építhették. Egyébként ettől a szelvénytől kissé nyugatabbra az udvart észak-déli irányban átszelő csatornaárokban került elő a már említett XIII. századi házmaradvány.²² Mivel szelvényünk nyugati metszetalában nem jelentkezett a fal, így valószínűleg K—N-yi falszakaszából sem túl sok maradt meg.

Az udvar déli végének legfontosabb megmaradt emléke a konzolos házmaradvány.

A ház Ny-i, konzolos falát a ház pincelejáratától déli irányban 10 méter hosszan tudtuk követni, majdnem a jelenlegi épület faláig. A fal még megy tovább dél felé,

* 22 Bencze: i. m. HK 1987/2., 371—372. o.



1. kép. A konzolos ház nyugati fala déli irányból

de statikai okokból a jelenlegi épület fala mellett nem tanácsos mélyíteni. A fal keleti oldalán újabb konzol került elő, így már háromra nőtt a számuk. (L. 1. és 2. kép.) Az észak felől számított harmadik konzol — szélessége 0,20 m — koronája 166,95 m, alja pedig 166,62 m magasságban található, tehát magassága megegyezik a másik kettőével. Az észak felől számított 1. és 2. konzol között 1,13 m a távolság, a 2. és 3. konzol között pedig 1,17 méter. A falkorona magassága északról dél felé: az 1. és 2. konzol között 167,27 m, a 2. és 3. konzol között 167,38 m, itt, ahol a falból kelet felé egy másik fal indul — erről mindjárt lesz szó — 167,41 m, innen kissé délebbre egy vezetékkel lebontottak a falba, ezért itt csak 166,74 m magasán maradt meg, legdélebbi végén pedig 167,36 m a falkorona. Ugyanitt a mai szint 168,24 m. A fal nyugati oldalán a sziklafelszín — ugyancsak északról déli irányba — 166,34 m, 166,22 m és 166,25 m, tehát majdnem vízszintesen fut. A falhoz tartozó kapubejárat, mely a pincelejárat lehetett, 1,30 m széles, a küszöb 165,25 m magasságban van, a nyugati keretkő koronája 166,12 m, a keleti pedig 166,28 m. A keleti keretkő felül keskenyebb, alul szélesebb, szemből nézve egy fél parabolára emlékeztet a formája. A nyugati keretkő élszedése kissé töredezett, elmosódott, úgy tűnik ez ugyanolyan élszedés, mint amilyen a patkótorony bejáratánál megfigyelhető. A kapu keleti keretkővétől keleti irányba egy 0,75 méter széles fal indul — koronája 166,75 m és 166,87 m — amely befut egy észak-déli irányú falba. Feltételezhető, hogy ez az É—D-i irányú fal a konzolos ház párhuzamos másik fala, bár vastagsága csak 0,75 méter. Ezt a falat déli irányba csak mint egy három métert lehetett ez ideig követni, itt egyelőre újkori építészeti maradványok akadályozzák a további munkát. Ennek a falnak a nyugati oldalán nincsenek konzolok, mivel azonban a falkorona csak 166,70 m magasságban maradt meg, nem zárható ki, hogy eredetileg ide is építettek konzolokat. A fal alja alatt egy nagy — valószínűleg természetes — üregre bukkanunk, amelyet lehet, hogy a középkorban is használtak, mert a tetején mintha gyertyától származó kormolódást lehetne látni. Mivel behatolni balesetveszélyes, ezért csak bevilágítva tudunk megfigyeléseket tenni. A ház pincéjének alja 161,40 m mélyen található.



2. kép. A konzolos ház pincéje a pincejárattal, kelet felől nézve

A ház eredeti alakja hosszan nyújtott téglalap lehetett. Egy súlyhárítóíves keresztfallal elválasztották. A konzolos fal 4. konzola pont ide esett volna. Mivel itt konzol nyomára nem bukkantunk, elképzelhető, hogy ez a fal és a konzolos fal egy időben épült. A keresztfal szélessége 0,76 m. Eredetileg ez a súlyhárítóíves fal valószínűleg egy emeleti részt tartott. Lehet, hogy nem találták elég erősnek, ezért az ív alatti részt is befalazták, csak egy kis, ablakszerű átjárást hagytak meg a falon. A falkorona magassága, ott, ahol az É—D-i konzolos falba beköt, 167,46 m. A boltív keleti oldalán egy — 0,21 m széles — konzol került elő, melynek magassága 166,76 m, alja pedig 166,47 m. A boltív nyugati oldalán csak nyom utal a falon arra, hogy itt is állhatott konzol. A ház bejáratától kissé északra, alig valamivel a szikla fölött, talán egy lépcső maradványa került elő. Két szabályos, lapos kőről van szó 165,70 m és 165,76 m magasságban.

A kapu keleti szárkövétől keletre induló fal északi oldalánál egy négyzetes, fallal körülvett, sziklába vágott gödör került elő. (L. 3. kép.) A gödör keleti fala a konzolos fallal párhuzamosan futó fal északi folytatása — itt a fal aljánál súlyhárítóív figyelhető meg, mely közepének alja 165,23 m —, ebből nyugatnak indul egy fal, amely délnek fordul és befut a kapu keleti keretkövétől keletre induló falba. Ez a gödör talán ciszterna volt, vagy kútként működött. A súlyhárítóív közepének aljától 2,50 méterig vörös színű török betöltés került belőle elő, ez alatt viszont már sárgás, törmelékeny agyagréteg következik, melyből többnyire középkori kerámiatöredékek, mégpedig XV. századi mázas edénytöredékek kerülnek elő. A súlyhárítóív közepének aljától — 165,23 m — számítva 6 méter mélyen volt az alja, a középkori leletek a 3,50—6 m közötti rétegekből kerültek elő. A ház bejárata nyugati irányból volt — innen dél felé pedig a pincejárat —, erre utaló jeleket találtunk is (l. 4. kép). Ez is valószínűsíti azt a feltételezést, hogy a ház egyik utcafrontja a konzolos fal nyugati oldala lehetett. A ház főhomlokzata a déli oldalon lehetett. A Várhegy déli részén is megfigyelhető volt — mely egyébként az egész Várra jellemző, egy-két kivételtől eltekintve —, hogy a téglalap alakú házak keskenyebb oldala néz az utca felé. Zolnay



3. kép.²³ A konzolos ház keleti fala — kelet felől nézve — a gödörrel

közül rekonstrukciós rajzot is.²³ A konzolos ház nyugati, külső szintje — a zokli magassága — 166,89 m. A kaputól északra található kelet-nyugati irányú, nyugati sarkában kváderköves fal északi oldalán a szint — a zokli magassága — 167,01 m, a kváderköves sarok is (a kváderkő alja 166,79 m) nyilván részben már a föld fölött helyezkedett el. Megfigyelhető, hogy az útszint alatti első járószint a kváderkő alja fölött mintegy 10 cm-rel fut, így itt 166,90 m volt a kváderköves sarokhoz tartozó járószint. Ehhez viszonyíthatjuk még az útszintet, amely általában 167,31—167,32 m magasságban helyezkedik el. Ha azt a ház korabeli külső járószintjéhez viszonyítjuk, akkor 0,30—0,40 méterrel van magasabban az útszint. Így valószínűnek tűnik, hogy a ház épült korábban és csak később építették meg az utat. Az út alatt talált leletek is ezt bizonyítják.

Végezetül néhány előkerült leletről is szólnék. (VI—IX. t.) Török pipák nagy számban kerülnek elő, ezek egyik szebb darabja a VI. t. 6. képen látható. Egy sárgarézből készült, díszített késnyél is a hódoltság korát reprezentálja (VI. t. 7. kép). Sok szép üveglelet is előkerült. (VII. t. 2—5. és VIII. t. 1—4.) Ezek jó része a XVI—XVII. századra keltezhető. (H. Gyürky Katalin szóbeli közlését szeretném ezúton megköszönni.) A VII. táblán válogatás látható: 2. karperec, 3. fedő, 4. talán palack és 5. bordázott falú pohár. Ezek közül a 4. számú, a palack érdemel említést, amelyet először barna mázzal vontak be — eredetileg zöld színű volt —, majd erre az alapra kézzel festették fel a mintázatot. A VIII. t. 1—3. képen palacktöredékek láthatók, az egyik (VIII. t. 1. kép) nyakán üvegfonalból cikk-cakk díszítés, a másik kettő pedig kulacsformájú. Szép darab a VIII. t. 4. képen látható kotyogós palack töredéke. Hasonló darab került elő a palota területéről, a gyilokjárónál,²⁴ Csut faluból,²⁵ ez

²³ Zolnay: i. m. Bp. Rég. XXIV/4., Bp., 1977. 59. o., 63. t. és Zolnay: Előzetes jelentés a budai Vár déli részén végzett 1975—1981. évi feltárásokról. Bp. Rég. XXVI. 1984. 215. o.

²⁴ H. Gyürky K.: Az üveg. Katalógus. Bp., 1985. BTM Monumenta Historica Budapestiensia 5. 48. o. XVII. t. 6. kép.

²⁵ H. Gyürky: i. m. 46. o. d. változat, 6. darab, XLVIII. t. 2. kép.



4. kép. A konzolos ház feltételezett bejárata nyugat felől nézve

utóbbi hasonlót talán leginkább a darabunkhoz. Ezt az udvaron talált darabot a XVI—XVII. századra lehet keltezni. Megemlíteném még, hogy több kőcserép-töredék is előkerült. Ezek valószínűleg egy korsónak lehetnek töredékei (l. IX. t.). A töredékek alapszíne szürke, erre kerül lilás színnel a virágmotívum és a bepecsételt rozettadíszítés. A szürkén maradt részeket hálóminta díszíti. Ezek a töredékek Németországból származnak, Muskauban készültek és a XVII. század végére lehet keltezni őket.²⁶ Említést érdemel még egy hatszögletű majolika padlótégla töredéke.²⁷ Ez és még néhány egyéb lelet — köztük bográcsok is — az október közepén nyílt kiállításon a Hadtörténeti Múzeumban is láthatók.

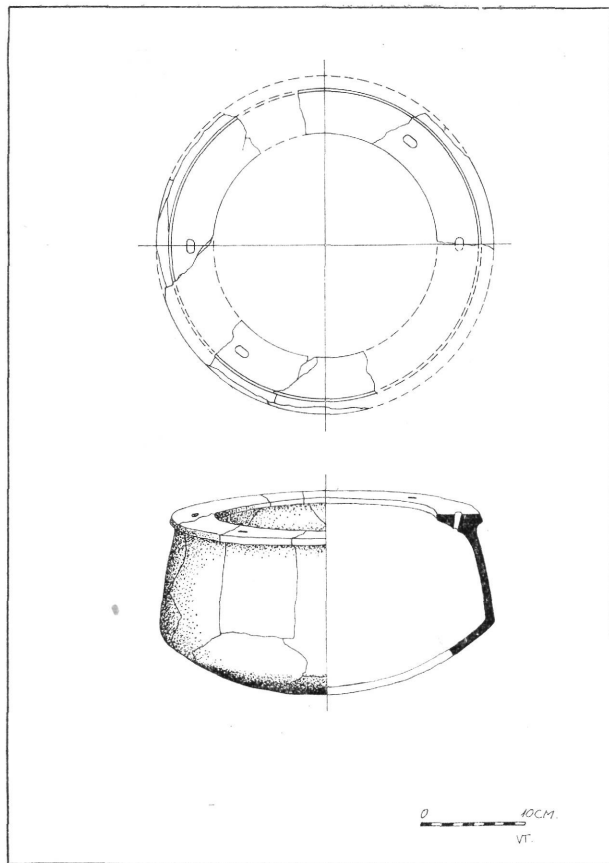
Összefoglalásul az eddigi adatok fényében a következőket lehet elmondani a terület történetéről. Már a tatárjárást megelőzően létezik itt település valahol a környéken a XII—XIII. században, amely a tatárjárástól megsemmisül. A városfal és a patkótorony a XIII. század közepén épül. A XIII. sz. második feléből egy házmaradványt ismerünk. XIV. századi építkezésre eddig még nincs bizonyíték. A XV. században épült fel az udvar déli végében a konzolos ház, ugyanakkor építenek új bejáratot a patkótoronyhoz. A XV—XVI. században a toronyhoz falat építenek hozzá. A csatornárokban talált pincesor is középkori, korukat azonban csak feltárással lehetne biztosan meghatározni. A török korban egy agyagba rakott fal épül hozzá a toronyhoz. A Buda elfoglalásáért folytatott harcokban a környéken sikerül betörni a császári csapatoknak, ezért ezt a részt később Kayserliche Prehenek (Császári Résnek) nevezik el.²⁸ A környék épületei ekkor nyilván megsemmisülnek, de a XVII. század végén, 1696-ban készült Zaiger über die Festung már ismét épületet jelez a környékre.²⁹

²⁶ Horschik, J.: Steinzeug, 2. Auflage. Dresden, 1978. 295. sk. és 470—479. o.

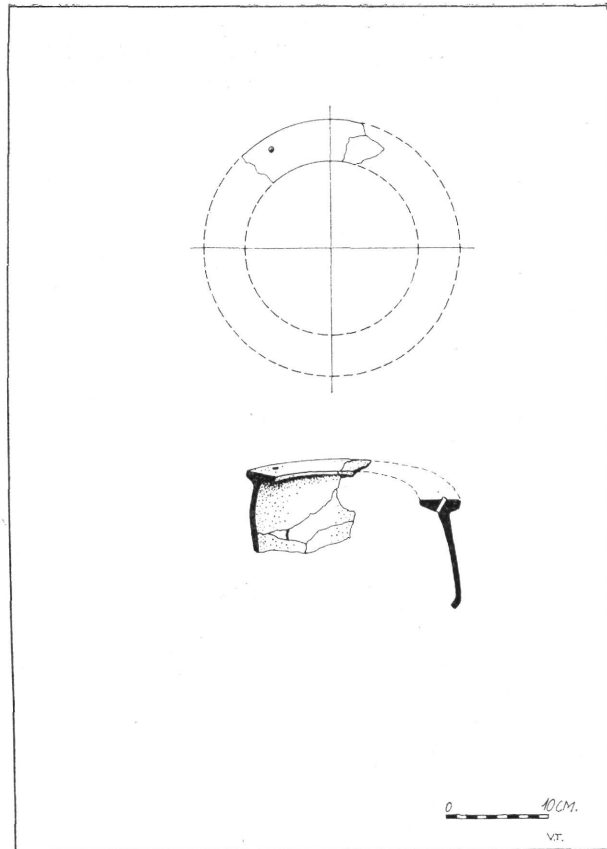
²⁷ Voit P.—Holl I.: Hunyadi Mátyás budavári majolikagyártó műhelye, *Bp. Rég.* XVII. 1956. 93. o., 16. kép, 1. az alsó sor jobb szélén.

²⁸ Nagy L.: A budai Vár topográfiája a XVII. század végén. *Tanulmányok Budapest Múltjából*, XVIII. Bp., 1971. 83—84. o.; *uő.* Bp. Tört. III. Bp., 1975. 31. o.

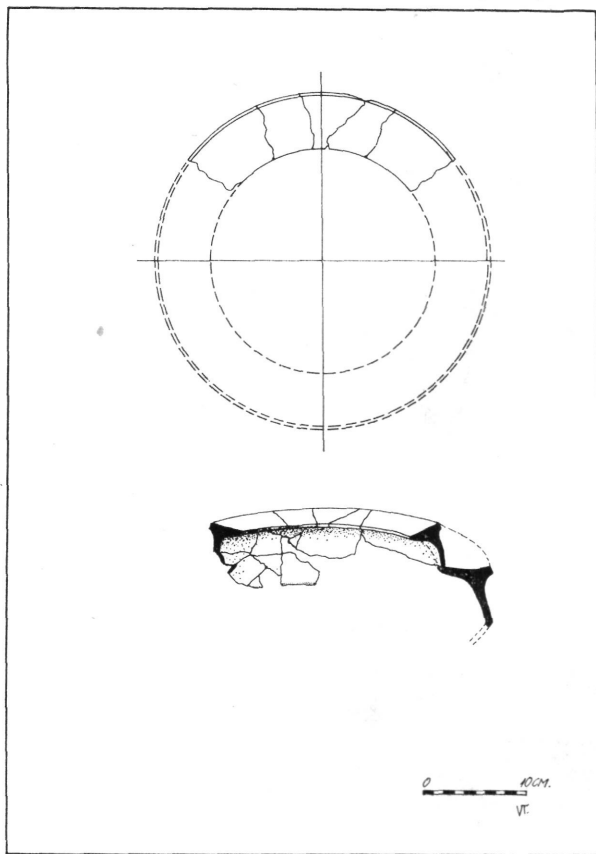
²⁹ Nagy: i. m. 83—84. o.



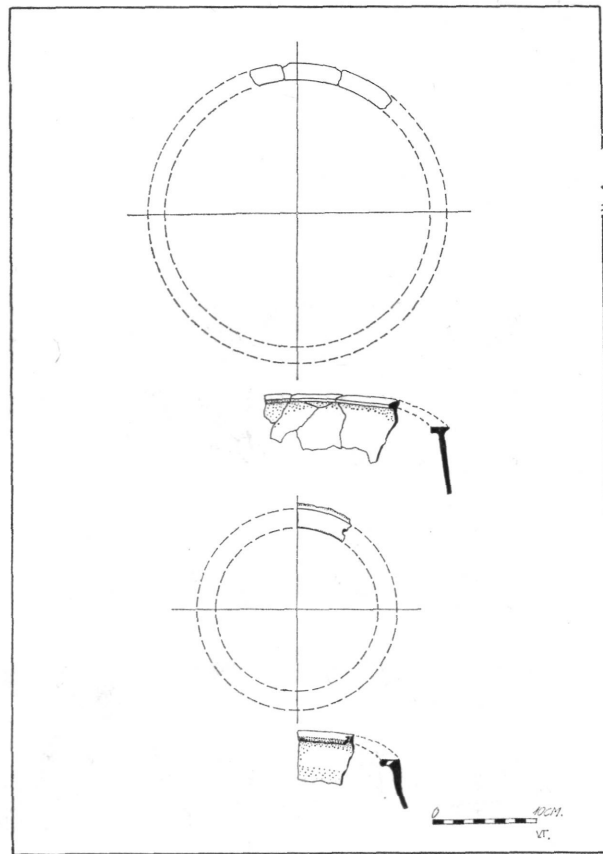
I. t. 1. vöröses színű kiegészített cserépbogrács



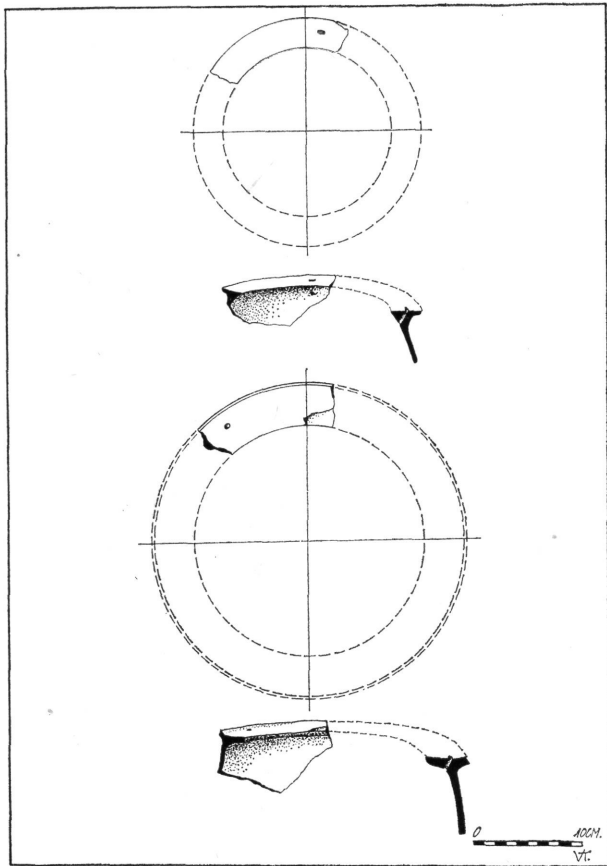
I. t. 2. vöröses színű, cserépbogrács perem- és oldaltörödéke



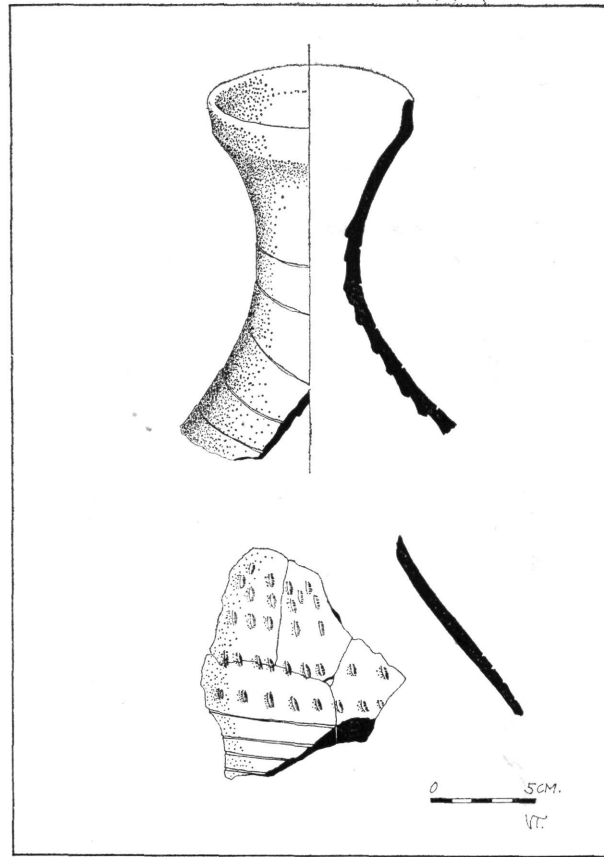
II. t. 1. vöröses színű cserépbogrács perem- és oldaltöredéke



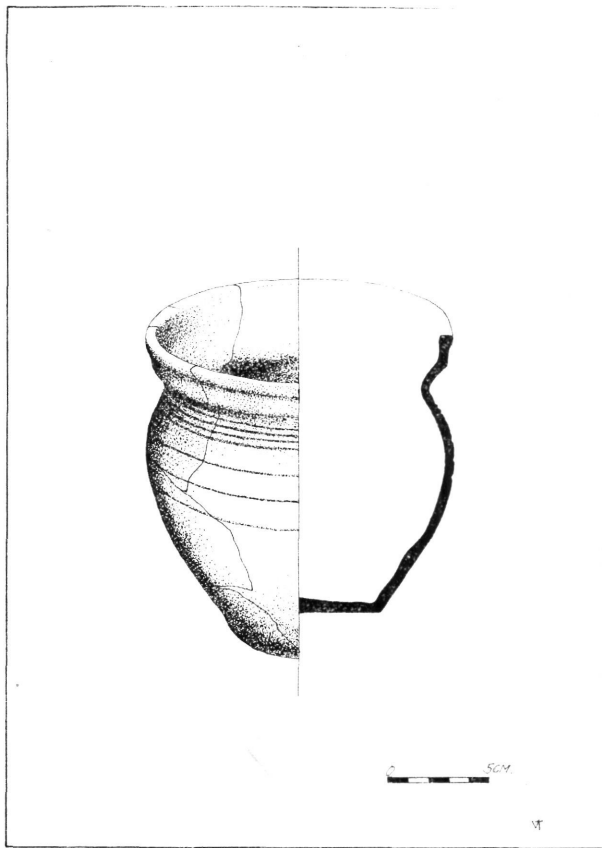
II. t. 2—3. szürke színű, redukált égetési móddal készült cserépbográcsok töredékei



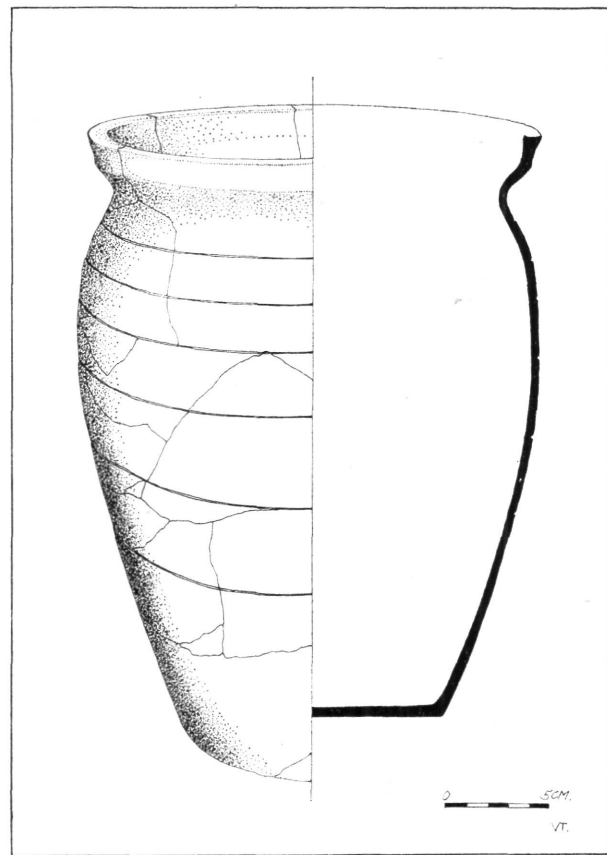
III. t. 1. vörösés színű cserépbogrács perem- és oldaltüredéke
III. t. 2. vörösés színű cserépbogrács perem- és oldaltüredéke



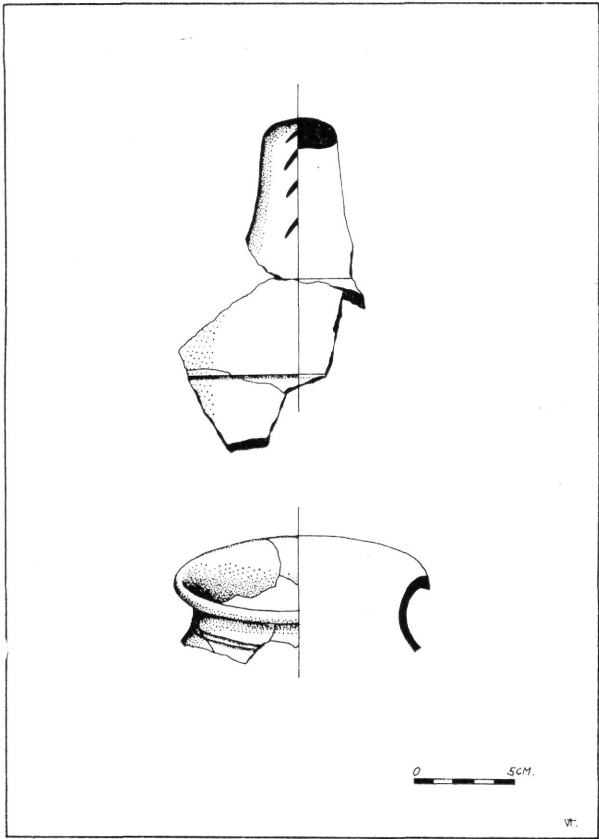
III. t. 3. fehér kerámiakorsó perem- és válltüredéke
III. t. 4. fehér kerámiakorsó válltüredéke



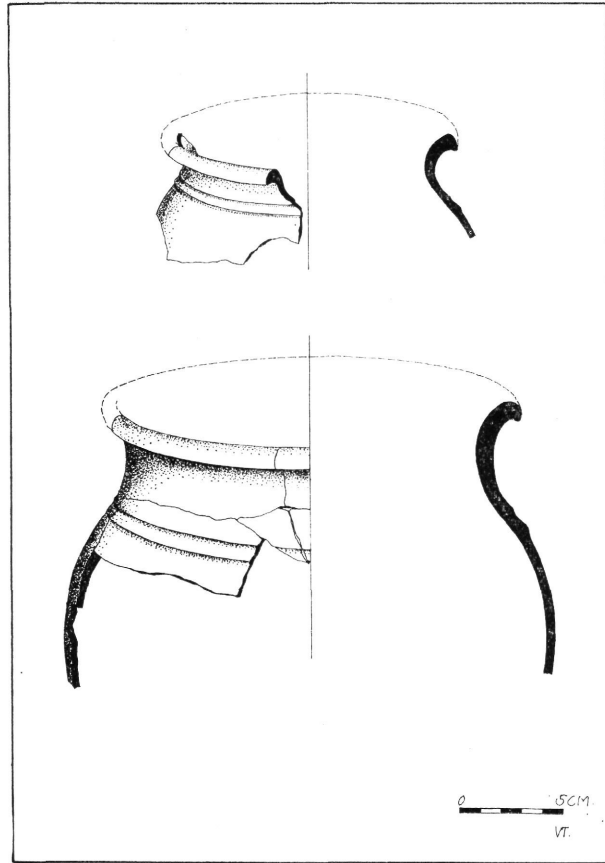
IV. t. 1. fehér kerámiaedény



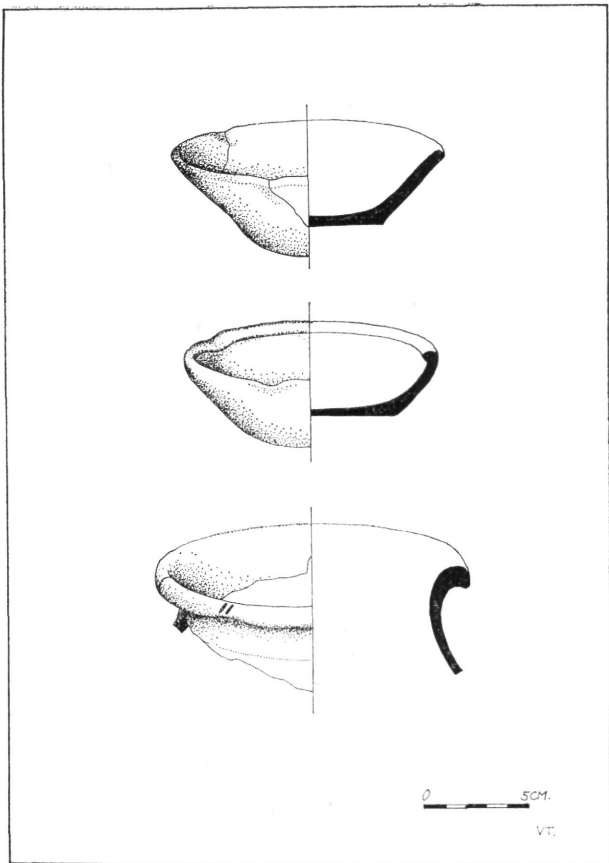
IV. t. 2. fehér kerámiafazék



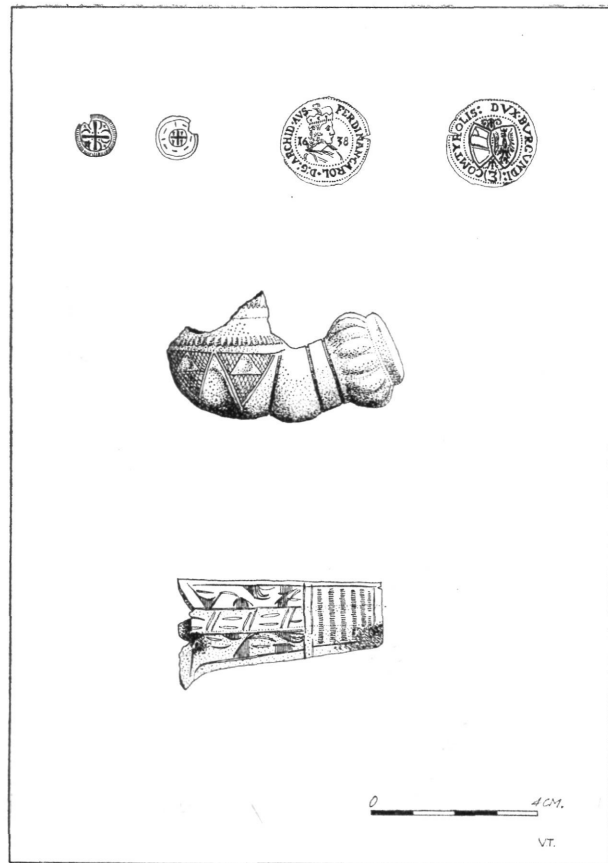
V. t. 1. szürke, redukált égetésű vizeskorsó töredéke
V. t. 2. szürke, redukált égetésű fazék perem- és válltöredéke



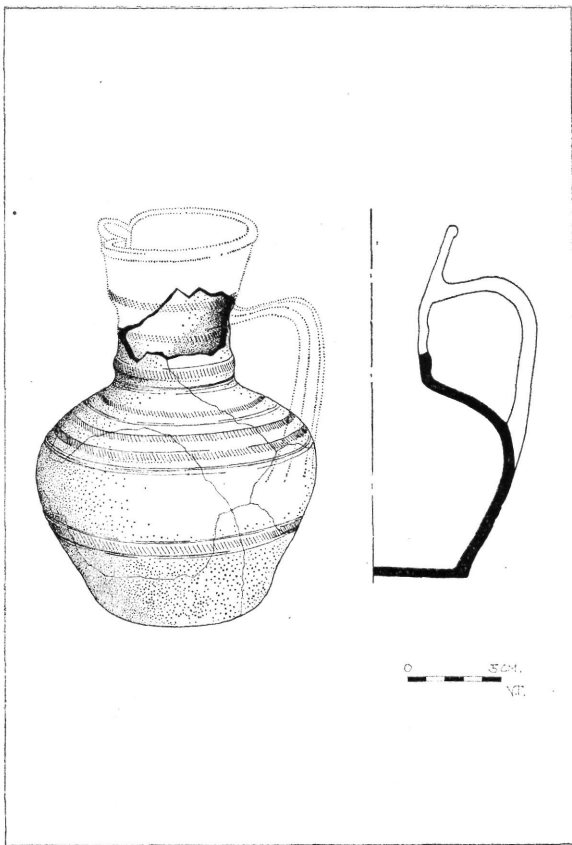
V. t. 3. szürke, redukált égetésű fazék perem- és válltöredéke
V. t. 4. szürke, redukált égetésű fazék perem- és válltöredéke



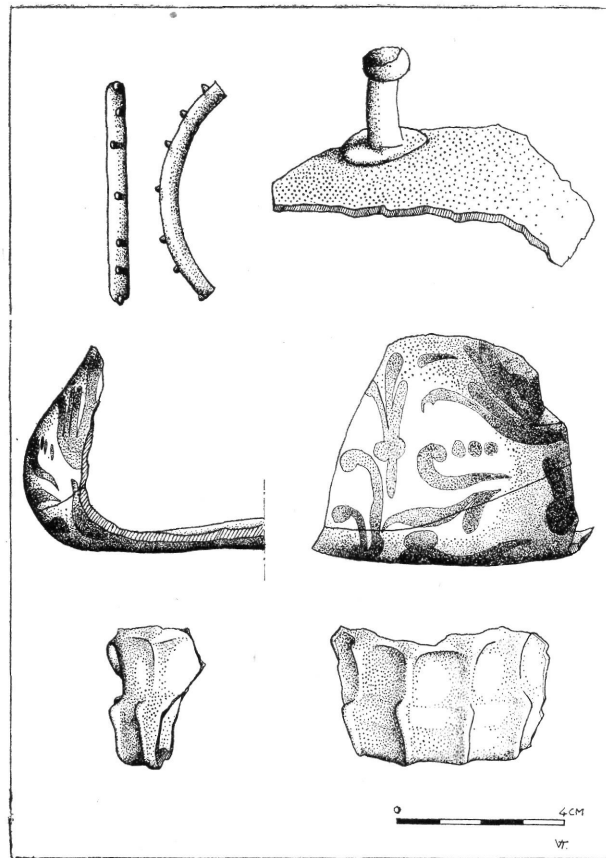
VI. t. 1—2. szürke, redukált égetésű mecsések
VI. t. 3. szürke, redukált égetésű fazék perem- és válltöredéke



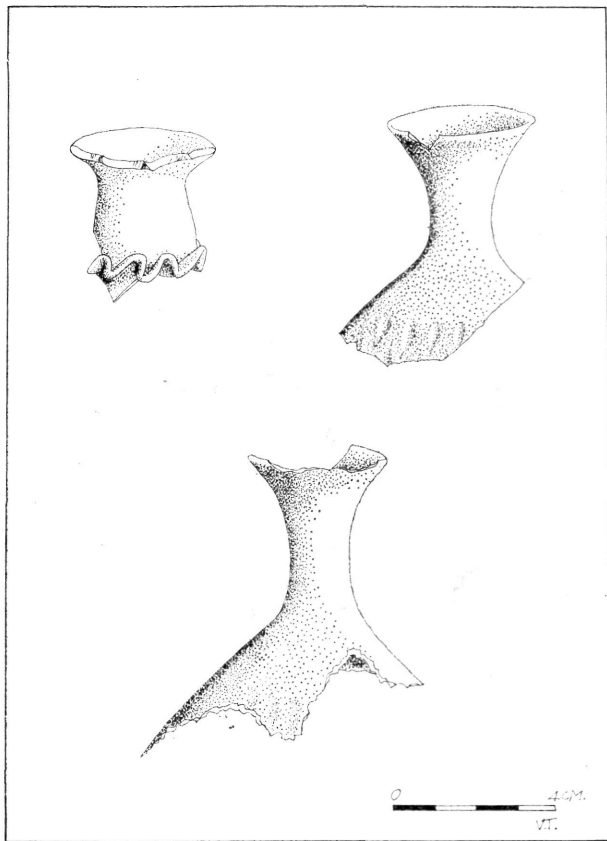
VI. t. 4. XII. századi ezüstdenár
VI. t. 5. 1638-as veret
VI. t. 6. török pipa
VI. t. 7. díszített törökkori késnyél



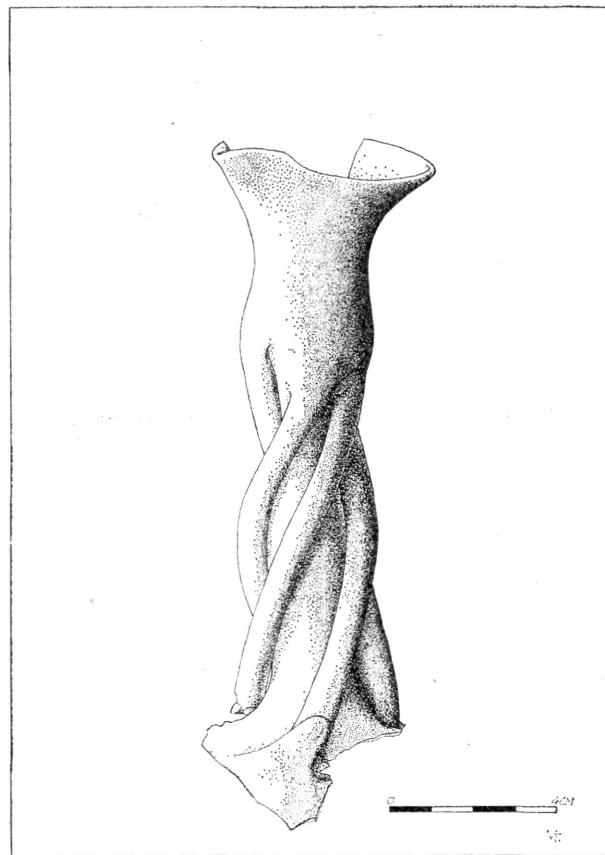
VII. t. 1. kiegészített, szürke török füleskancsó



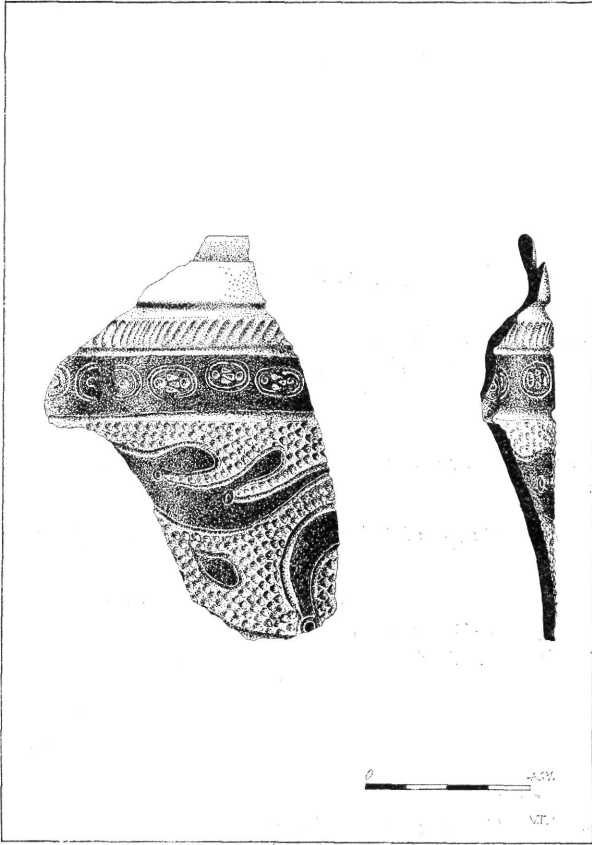
VII. t. 2. üvegcarperec töredéke
VII. t. 3. üvegfedő töredéke
VII. t. 4. üvegpalack töredéke
VII. t. 5. bordázott falú üvegpohár töredéke



VIII, t. 1—3. üvegpalack-töredékek



VIII, t. 4. kotyogós üvegpalack töredéke



IX. t. kőcserep korsó töredéke